

Epidemiologische surveillance van *Salmonella*, 2017-2018

Auteurs: D. Van Cauteren, A. Van den Bossche, W. Mattheus

Hoofdpunten

- In de periode 2017-2018 werden er 5289 gevallen gerapporteerd.
- De stijging in 2018 in vergelijking met 2017 wordt verklaard door een grote uitbraak van *S. enterica* serovar Typhimurium in Vlaanderen in mei 2018 (> 500 gevallen).
- De hoogste aantal geregistreerde gevallen/100.000 inwoners wordt gerapporteerd bij kinderen < 10 jaar.
- *S. enterica* serovar Typhimurium blijft het meeste gedetecteerde serotype (54%) voor *S. enterica* serovar Enteritidis (18%).

Surveillancebronnen

De surveillance van *Salmonella* in België berust op de gegevens afkomstig van verschillende bronnen:

- Het [Nationale Referentie Centrum voor *Salmonella* en *Shigella* \(NRCSS\)](#) van de wetenschappelijke directie infectieziekten mens van Sciensano. Het NRCSS verzorgt en registreert routinematig de confirmatie/detectie van het serovar voor alle ontvangen stalen en voert bijkomende analyses uit indien nodig (bv. subtypering, antibioticagevoeligheid). Het NRCSS is de belangrijkste bron voor de surveillance van humane *Salmonella*-infecties in België.
- Een vermoeden van typhoïde koorts of een bevestigde diagnose van *S. enterica* serovar Typhi of Paratyphi dient te worden gemeld via de verplichte melding in Vlaanderen, Wallonië en Brussel.
- Het netwerk van peillaboratoria, gecoördineerd door de dienst epidemiologie van infectieziekten van Sciensano, rapporteert op wekelijkse basis het aantal gevallen van *Salmonella*.

Gevalsdefinitie

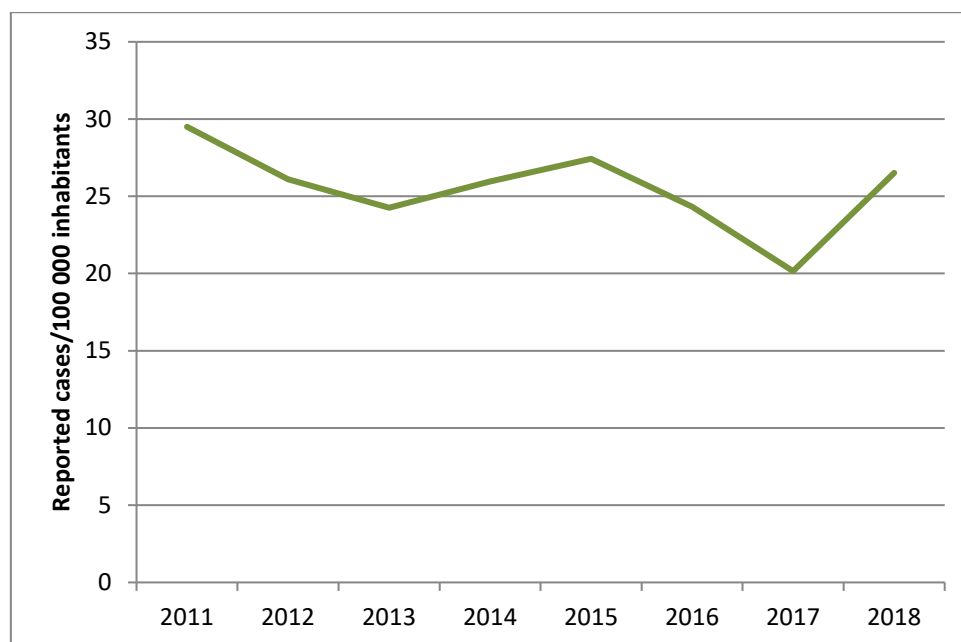
Isolaties van humane *Salmonella* stammen die doorgestuurd worden naar het NRCSS.

<https://ecdc.europa.eu/en/surveillance-and-disease-data/eu-case-definitions>

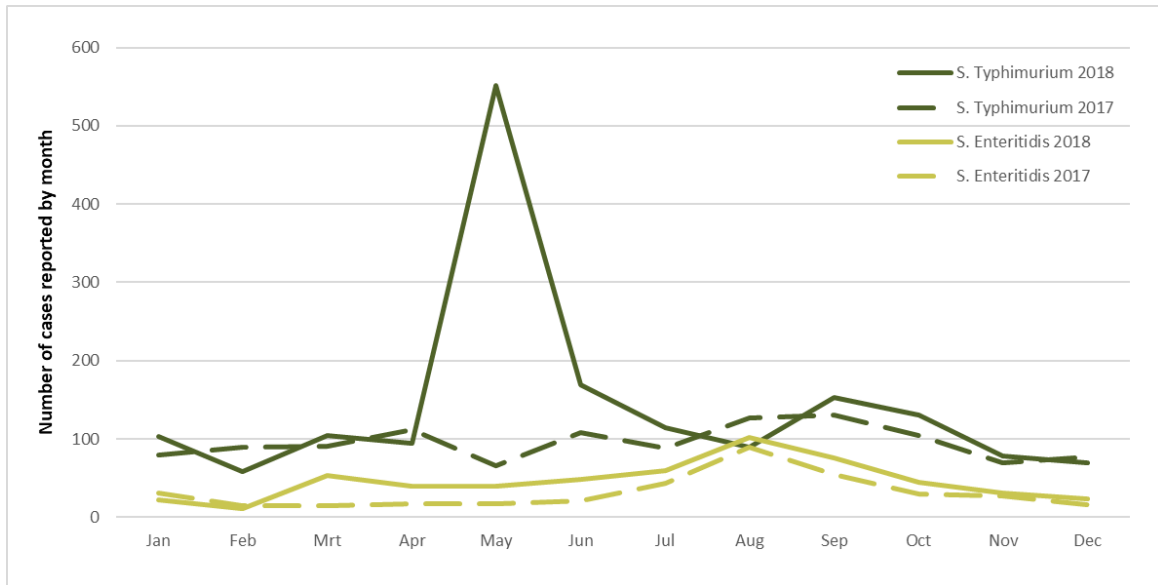
Resultaten van de surveillance 2017-2018

- Aantal gevallen: In 2017 werden voor 2278 patiënten één of meerdere *Salmonella* stammen geregistreerd bij het NRCSS (20,2 geregistreeerde gevallen/100.000 inwoners). In 2018 waren dit 3011 patiënten (26,5 geregistreeerde gevallen/100.000 inwoners). De stijging in 2018 is te wijten aan een grote uitbraak (> 500 gevallen) van *S. enterica* serovar Typhimurium in Vlaanderen in mei 2018 (Figuur 2).
- Leeftijd: Het hoogste aantal geregistreeerde gevallen per 100.000 inwoners vond men terug bij kinderen jonger dan tien jaar (48% van de gevallen in 2017, 52% van de gevallen in 2016) (Figuur 2).
- Geslacht: Er zijn geen belangrijke verschillen tussen de mannelijke en vrouwelijke bevolking: de genderratio (M/V) was 0,96 in 2017 en 0,99 in 2018.
- Serotypes: Net als in voorgaande jaren was *S. enterica* serovar Typhimurium het meest frequente serovar in 2017-2018 (54%), gevolgd door *S. enterica* serovar Enteritidis (18%). Meer informatie over de absolute en relatieve frequenties van alle geïdentificeerde serovars is beschikbaar in de [jaarverslagen van het NRCSS](#).
- Geografische spreiding: In Vlaanderen wordt een hoger aantal *Salmonella* gevallen per 100.000 inwoners geregistreerd dan in beide andere regio's: 19,8 (2017) en 30,6 (2018). In Brussel was het aantal registraties 17,9 (2017) en 18,0 (2018) en in Wallonië 16,0 (2017) en 16,7 (2018) (Figuur 4). Net als in voorgaande jaren is dit verschil vooral te wijten aan het serovar Typhimurium (Figuur 5).
- Antibioticaresistentie: Globaal zijn de meest frequente resistenties in 2017-2018 resistentie tegen ampicilline (54%), sulfonamiden (48%) en tetracycline (47%). Er zijn echter grote verschillen tussen de verschillende serovars, meer informatie hierover is beschikbaar in de [jaarverslagen van het NRCSS](#).

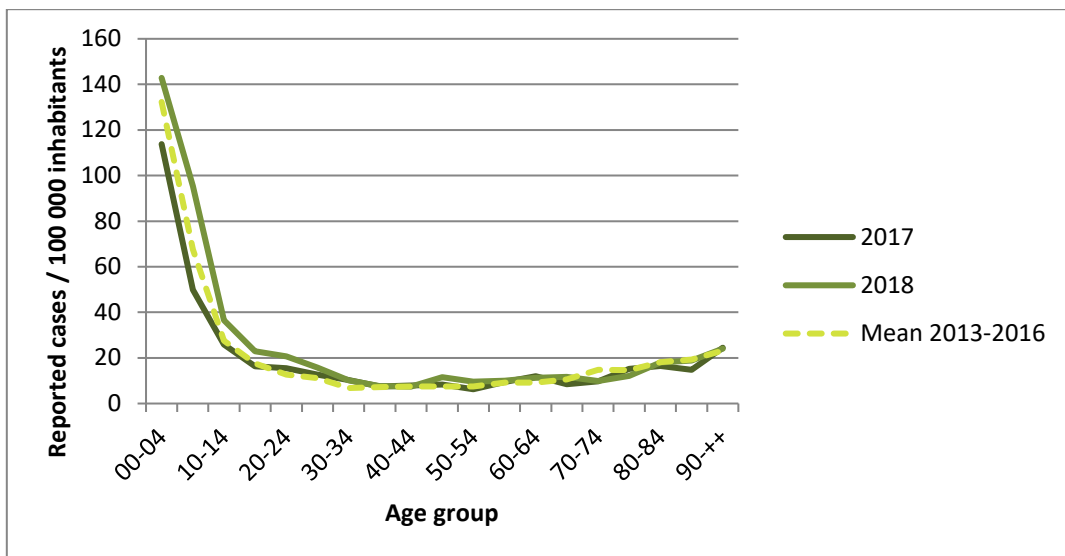
Figuur 1: Aantal gerapporteerde *Salmonella* gevallen per 100.000 inwoners per jaar, België, 2011-2018.
(Bron: Nationale Referentie Centrum voor *Salmonella* en *Shigella*)



Figuur 2: Aantal gerapporteerde *Salmonella* gevallen per maand, België, 2017-2018.
 (Bron: Nationale Referentie Centrum voor *Salmonella* en *Shigella*)

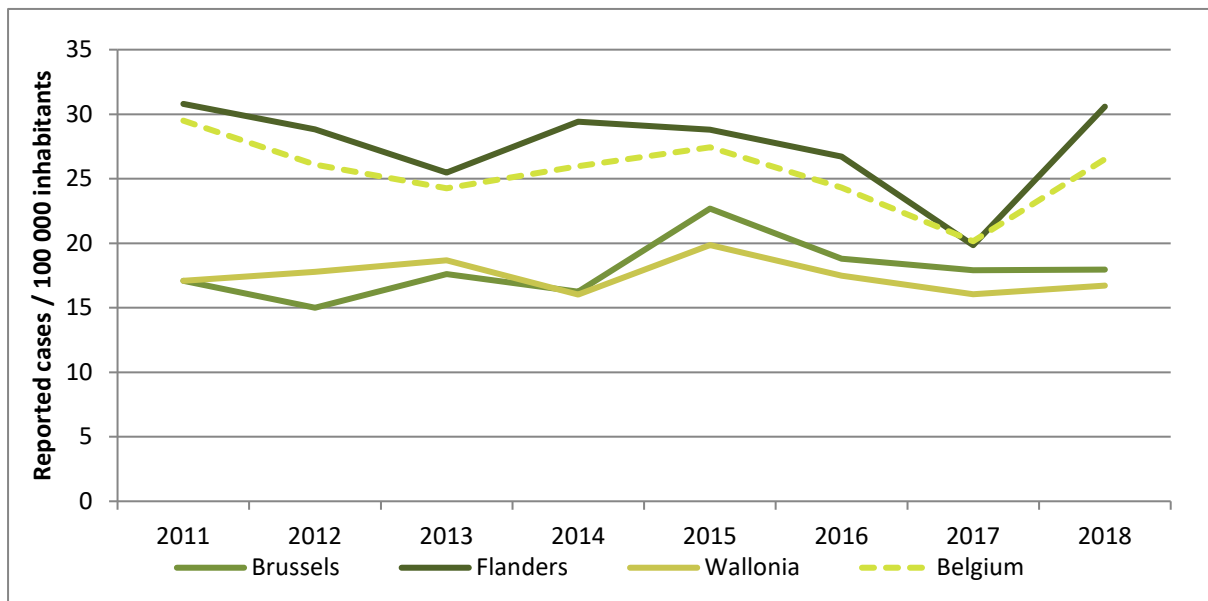


Figuur 3: Aantal gerapporteerde *Salmonella* gevallen per 100 000 inwoners per leeftijdsgroep, België, 2013-2018.
 (Bron: Nationale Referentie Centrum voor *Salmonella* en *Shigella*)



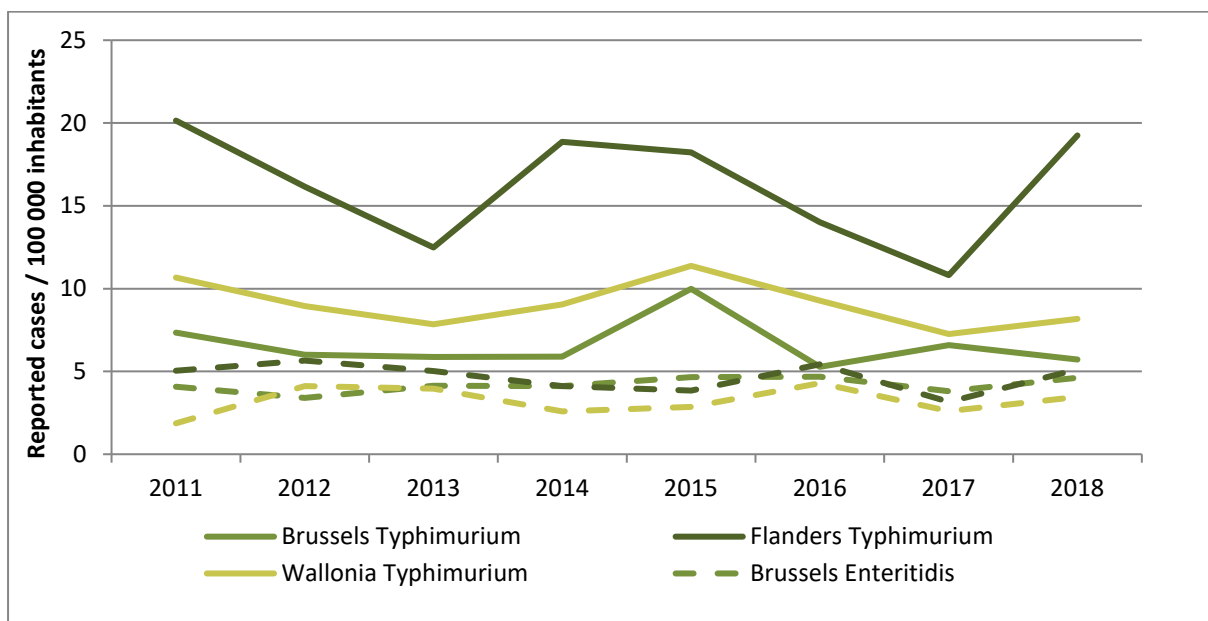
Figuur 4: Aantal gerapporteerde *Salmonella* gevallen per 100.000 inwoners per jaar en per regio, België, 2011-2018.

(Bron: Nationale Referentie Centrum voor *Salmonella* en *Shigella*)



Figuur 5: Aantal gerapporteerde *Salmonella* gevallen (servars Typhimurium en Enteritidis) per 100.000 inwoners per jaar en per regio, 2011-2018.

(Bron: Nationale Referentie Centrum voor *Salmonella* en *Shigella*)



Belang voor volksgezondheid

S. enterica serovar Typhi en serovar Paratyphi zijn de veroorzakers van buiktyfus. Het presenteert zich met koorts, buikpijn, hoofdpijn, vermoeidheid en kan complicaties geven die fataal kunnen zijn indien zij niet worden behandeld. Het reservoir van deze serovars bevindt zich enkel in de mens en besmetting vindt plaats door inname van voedsel of water dat besmet is geraakt door een ziek persoon of een chronische drager ofwel via direct contact met een geïnfecteerd persoon. In België zijn besmettingen met deze serovars voornamelijk reis gebonden.

De niet-tyfus *Salmonella*'s zijn een van de belangrijkste oorzaken van voedselvergiftigingen. Een infectie met deze pathogenen leidt vaak tot gastroenteritis (diarree, braken, koorts en buikpijn) en kan bij kwetsbare groepen (jonge kinderen, ouderen, immuungecompromiteerden) leiden tot uitdrogingsverschijnselen en ziekenhuisopname. Het belangrijkste reservoir voor de niet-tyfoïde *Salmonella*'s zijn dieren: pluimvee, varkens, runderen, reptielen. Besmetting vindt vooral plaats door consumptie van dierlijke producten, zoals niet volledig gegaard gehakt, eieren, gevogelte en melkproducten of door besmet water.

Meer informatie

Algemene informatie over buiktyfus:

- [Informatie buiktyfus Agentschap Zorg en Gezondheid Zorg en Gezondheid](#)
- [Informatie European Centre of Disease Prevention and Control \(ECDC\)](#)

Algemene informatie over niet-tyfoïde *Salmonella*'s:

- [Informatie Agentschap Zorg en Gezondheid Zorg en Gezondheid](#)
- [Folder voedselinfecties voorkomen Agentschap Zorg en Gezondheid](#)
- [Informatie European Centre of Disease Prevention and Control \(ECDC\)](#)

Diagnose: [Informatie Nationaal Referentie Centrum voor *Salmonella* en *Shigella* \(NRCSS\)](#)