

Surveillance épidémiologique des salmonelloses, 2017-2018

Auteurs: D. Van Cauteren, A. Van den Bossche, W. Mattheus

Messages-clés:

- Le nombre annuel de cas de *Salmonella* pour 100.000 habitants rapporté par le centre national de référence était de 20 cas/100.000 en 2017 et 26 cas/100.000 en 2018.
- L'augmentation en 2018 par rapport à 2017 peut être expliquée par une épidémie importante de *S. enterica* serovar Typhimurium en Flandre en mai 2018 (> 500 cas).
- Le nombre le plus élevé de cas/100.000 habitants est rapporté chez les enfants de moins de 10 ans.
- *S. enterica* serovar Typhimurium était le sérotype le plus souvent rapporté (54%) devant *S. enterica* serovar Enteritidis (18%).

Sources d'information

La surveillance de *Salmonella* en Belgique repose sur des données provenant de différentes sources:

- Le [Centre National de Référence de Salmonella et Shigella \(CNRSS\)](#) du département Maladies infectieuses humaines de Sciensano. Le CNRSS identifie ou confirme le sérotype concerné et réalise des examens microbiologiques plus approfondis si nécessaire (par ex. sous-typage, résistance aux antibiotiques). C'est la source de données la plus importante pour le suivi des salmonelloses humaines en Belgique.
- Un diagnostic confirmé de fièvre typhoïde ou de *S. enterica* serovar Typhi ou Paratyphi doit être signalé via la notification obligatoire en Flandre, en Wallonie et à Bruxelles.
- Le réseau sentinelle des laboratoires vigies coordonné par le service d'épidémiologie des maladies infectieuses de Sciensano rapporte chaque semaine le nombre de cas diagnostiqués de *Salmonella* spp.

Définitions de cas

Souches transmises au CNRSS avec confirmation de *Salmonella* spp.

<https://ecdc.europa.eu/en/surveillance-and-disease-data/eu-case-definitions>

Résultats de la surveillance épidémiologique

- **Nombre de cas:** En 2017, 2278 patients avec une ou plusieurs souches de *Salmonella* spp. étaient rapportés par le CNRSS (20,2 cas rapportés/100.000 habitants). En 2018, ce nombre était de 3.011 patients (26,5 cas rapportés/100.000 habitants) (Figure 1). Cette augmentation est due à une épidémie importante (> 500 cas) de *S. enterica* serovar Typhimurium en Flandre en mai 2018 (Figure 2).
- **Age:** Le nombre le plus élevé de cas rapportés/100.000 habitants est retrouvé chez les enfants de moins de dix ans (48% des cas en 2017, 52% des cas en 2018) (Figure 3).
- **Sexe:** Le sexe ratio homme/femme est de 0,96 en 2017 et 0,99 en 2018.
- **Sérotypes:** Comme les années précédentes, *S. enterica* serovar Typhimurium était le sérotype le plus fréquent en 2017-2018 (54%), suivi de *S. enterica* sérotype Enteritidis (18%). Plus d'informations sur les fréquences absolues et relatives de tous les sérovars identifiés sont disponibles dans [les rapports annuels du CNRSS](#).
- **Distribution géographique:** Il y a plus de cas rapportés en Flandre (19,8 cas et 30,6 cas /100.000 habitants en 2017 et 2018) qu'à Bruxelles (17,9 cas et 18,0 cas/100.000 habitants) et qu'en Wallonie (16,0 cas et 16,7 cas /100 000 habitants) (Figure 4). Comme les années précédentes, cette différence est particulièrement marquée pour *S. enterica* serovar Typhimurium (Figure 5).
- **Résistance aux antibiotiques:** Les antibiotiques pour lesquelles la résistance était la plus fréquente en 2017-2018 sont l'ampicilline (54% de résistance), les sulfonamides (48%) et la tétracycline (47%). Il y a néanmoins des grandes différences entre les différents serovars. Plus d'informations sont disponibles dans [les rapports annuels du CNRSS](#).

Figure 1: Cas rapportés de *Salmonella* pour 100.000 habitants par année, Belgique 2011-2018.
(Source: Centre National de Référence de *Salmonella* et *Shigella*)

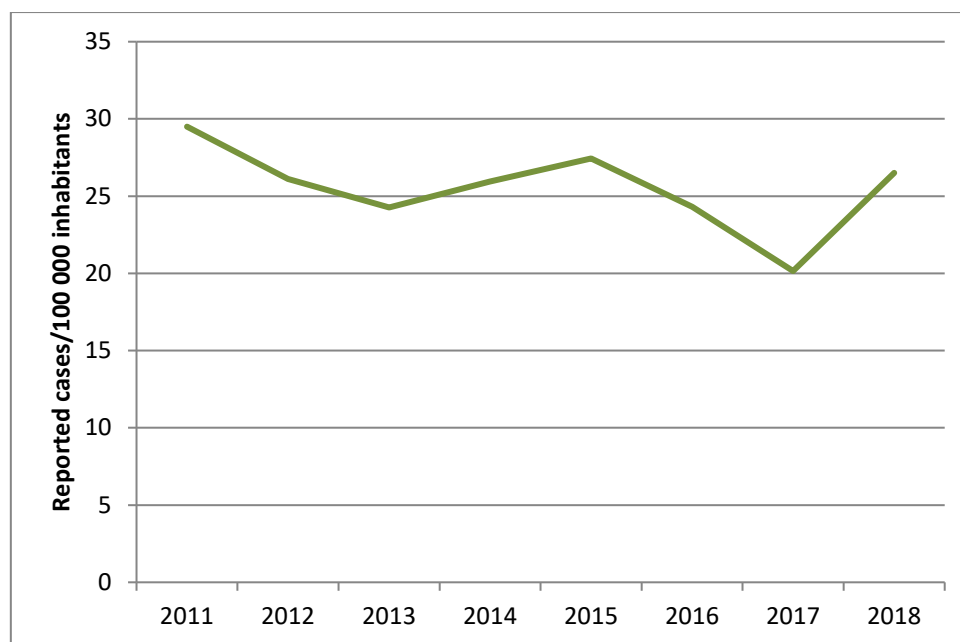


Figure 2: Distribution mensuelle des cas de *Salmonella* (serovars Typhimurium et Enteritidis), Belgique 2017-2018.

(Source: Centre National de Référence de *Salmonella* et *Shigella*)

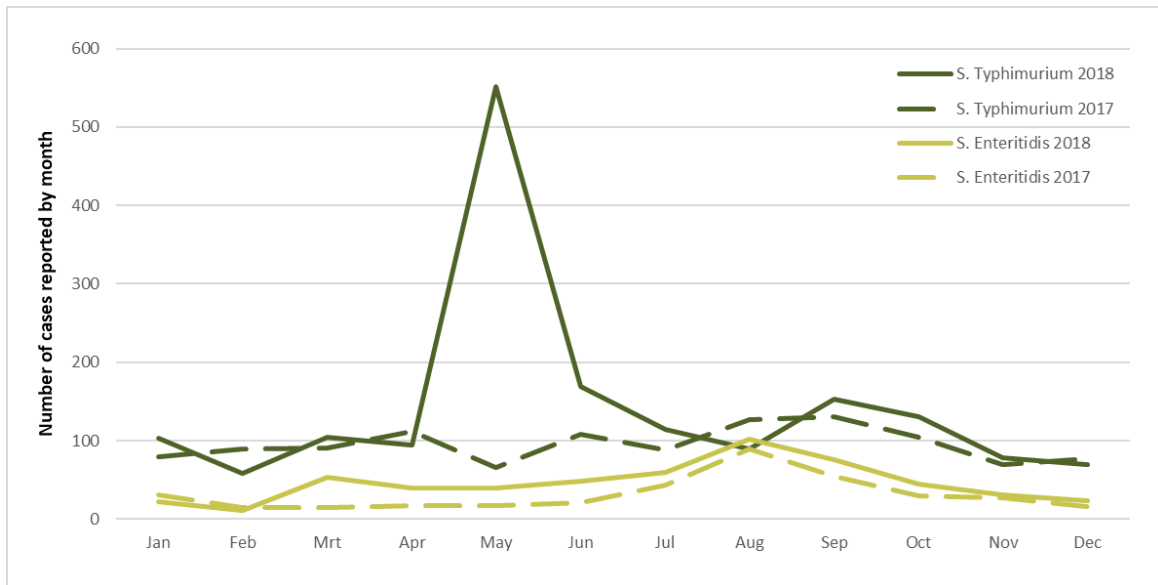


Figure 3: Cas rapportés de *Salmonella* spp. pour 100.000 habitants par classe d'âge, 2017-2018 et moyenne entre 2013 et 2016

(Source: Centre National de Référence de *Salmonella* et *Shigella*)

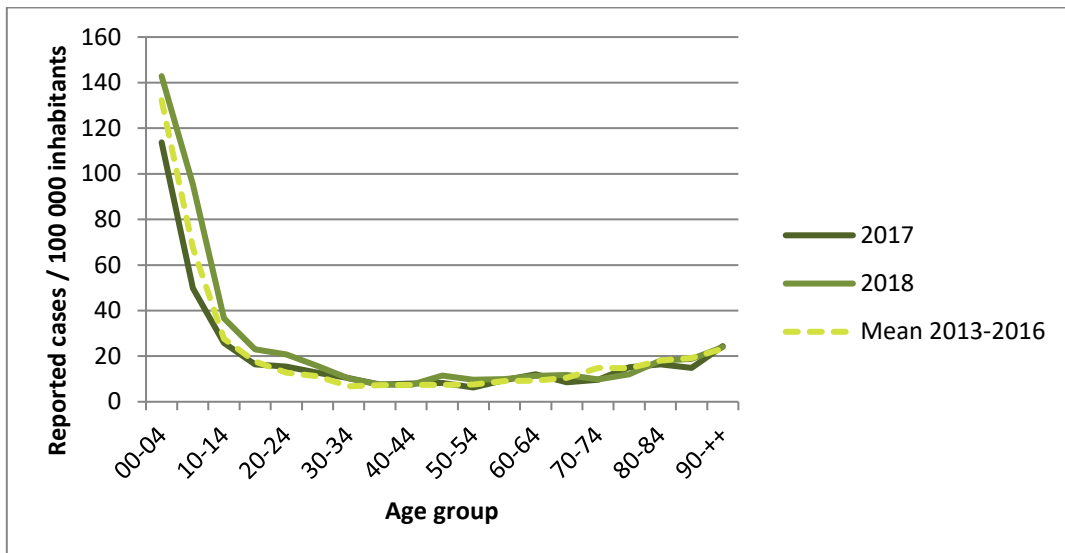


Figure 4: Cas rapportés de *Salmonella* spp. pour 100.000 habitants, en Belgique et par région, 2011 – 2018

(Source: Centre National de Référence de *Salmonella* et *Shigella*)

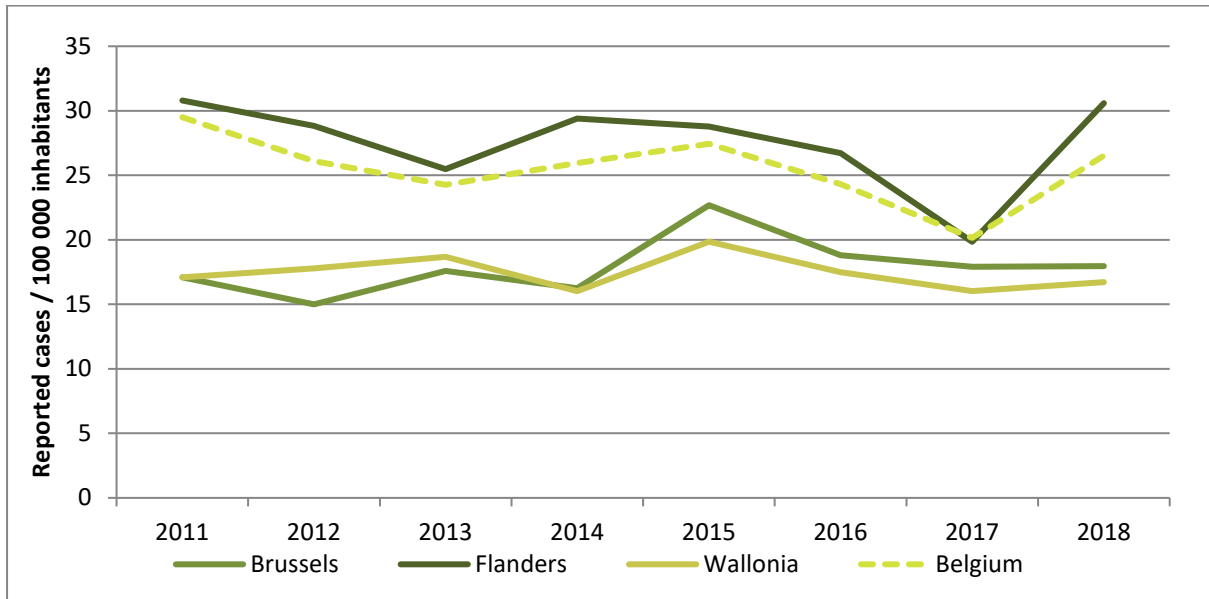
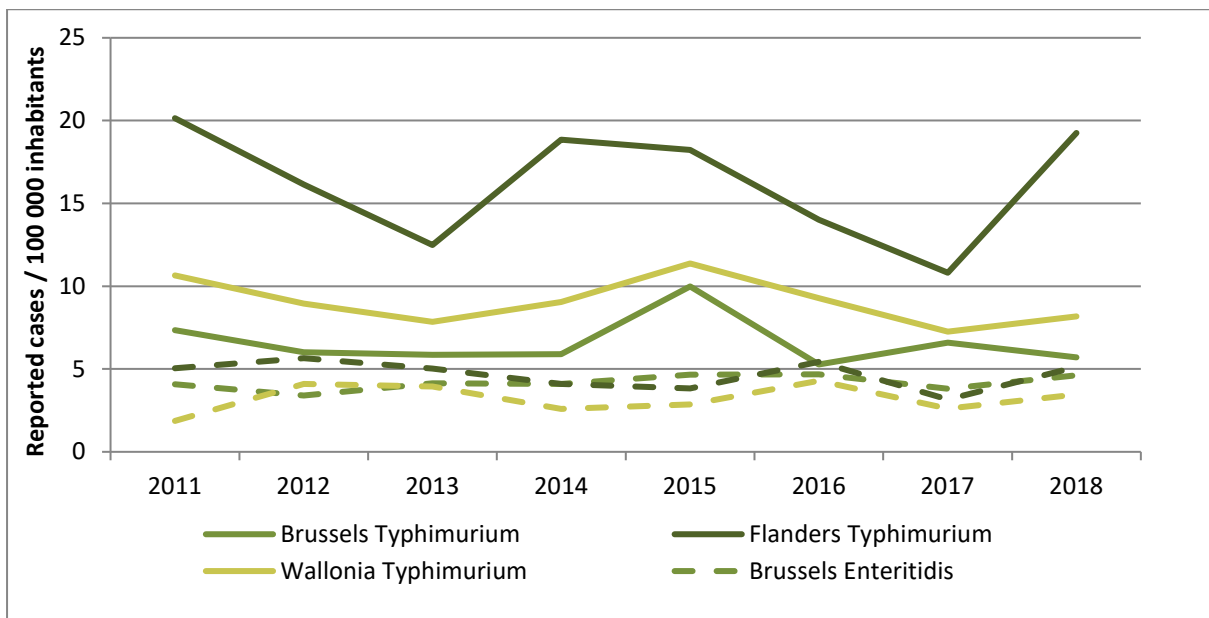


Figure 5: Cas rapportés de *Salmonella* (serovars Typhimurium et Enteritidis) pour 100.000 habitants, en Belgique et par région, 2011 – 2018

(Source: Centre National de Référence de *Salmonella* et *Shigella*)



Importance pour la santé publique

S. enterica sérovar Typhi et sérovar Paratyphi sont à l'origine de la fièvre typhoïde. Les signes et symptômes sont les suivants : fièvre, douleurs abdominales, maux de tête, fatigue. Il existe un risque accru de complications sévères sans traitement. L'homme est l'unique réservoir de ces sérovars. La transmission se fait principalement par voie féco-orale mais aussi par le biais de l'eau potable. En Belgique, les infections par ces sérovars sont principalement liées aux voyages. Deux vaccins à usage humain pour *S. enterica* sérovar Typhi sont enregistrés en Belgique et conseillés en cas de voyage dans des zones à risque.

Les salmonelloses non-typhoïdes sont une des premières causes d'infection d'origine alimentaire en Belgique. L'infection par un sérovar non-typhoïde entraîne généralement une infection gastro-intestinale (diarrhée, vomissements, fièvre et douleurs abdominales), le plus souvent spontanément résolutive. Des manifestations cliniques plus sévères peuvent survenir chez certains groupes à risque (jeunes enfants, personnes âgées, personnes immunodéprimées). Le principal réservoir de salmonelloses non -typhoïdes est constitué d'animaux: volailles, porcs, bovins, reptiles. La contamination se produit principalement par la consommation de produits d'origine animale, tels que la viande hachée, les œufs, la volaille et les produits laitiers ou par de l'eau contaminée.

Plus d'informations

Informations générales fièvre typhoïde et paratyphoïdes

- [Fiche informative fièvres typhoïde et paratyphoïdes de l'Agence pour une Vie de Qualité \(AViQ\)](#)
- [Information sur les fièvres typhoïdes de l'institut tropical de médecine d'Anvers](#)
- [Information European Centre of Disease Prevention and Control \(ECDC\)](#)
- [Information Organisation Mondiale de la Santé \(OMS\)](#)

Informations générales salmonelloses non typhoïdes

- [Fiche informative sur les toxi-infections alimentaires collectives de l'Agence pour une Vie de Qualité \(AViQ\)](#)
- [Information European Centre of Disease Prevention and Control \(ECDC\)](#)
- [Information Organisation Mondiale de la Santé \(OMS\)](#)

Diagnostic: [Centre National de Référence de *Salmonella* et *Shigella* \(CNRSS\)](#)