



**Wekelijks Influenza bulletin**  
**Bulletin hebdomadaire Influenza**  
**Weekly Influenza bulletin**

**Semaine/week 10 (05/03/2018 - 11/03/2018)**

**Wekelijks bulletin**

Week 10/2018: De incidentie van consultaties voor griepale syndromen stijgt verder. De incidentie stijgt bij kinderen van 5-14 jaar, daalt bij jonge kinderen van 0-4 jaar en blijft stabiel bij volwassenen en ouderen. De peilpraktijken verzamelden 4 respiratoire stalen. 3 stalen waren positief voor influenza B (subtypering gaande).

De incidentie van consultaties voor acute luchtweginfecties stijgt bij kinderen van 5-14 jaar.

Vaccinatie tegen griep wordt aanbevolen voor mensen met een risico en voor gezondheidspersoneel. U kunt de nationale aanbeveling consulteren via deze link:

[https://www.health.belgium.be/sites/default/files/uploads/fields/fpshealth\\_theme\\_file/hgr\\_9418\\_seizoensgriep\\_2017-2018.pdf](https://www.health.belgium.be/sites/default/files/uploads/fields/fpshealth_theme_file/hgr_9418_seizoensgriep_2017-2018.pdf)

**Bulletin hebdomadaire**

Semaine 10/2018: Le taux de consultations pour syndromes grippaux continue à augmenter. Le taux de consultations augmente chez les enfants de 5-14 ans, diminue chez enfants jeunes de 0-4 ans et se stabilise chez les adultes et les personnes âgées.

Les médecins vigies ont récolté 4 échantillons respiratoires. 3 échantillons étaient positifs pour influenza B (sous-typage en cours).

Le taux de consultations pour infections respiratoires aiguës augmente chez les enfants de 5-14 ans.

La vaccination contre la grippe est recommandée pour les personnes à risque et le personnel de santé. Vous pouvez consulter les recommandations nationales en suivant ce lien :

[https://www.health.belgium.be/sites/default/files/uploads/fields/fpshealth\\_theme\\_file/css\\_9418\\_grippe\\_saisonnier\\_e\\_2017-2018.pdf](https://www.health.belgium.be/sites/default/files/uploads/fields/fpshealth_theme_file/css_9418_grippe_saisonnier_e_2017-2018.pdf)

**Weekly bulletin**

Week 10/2018: The GP visit rate for Influenza-Like Illness continues to increase. The GP visit rate increases among children aged 5-14 years, decreases among young children aged 0-4 years and remains stable among adults and elderly people.

The sentinel general practitioners collected 4 respiratory samples. 3 samples were positive for influenza B (subtyping ongoing).

The GP visit rate for acute respiratory infections increases among children aged 5-14 years.

The vaccination against flu is recommended to person with risk and health professionals. You can consult Belgian recommendations by following this link (in French):

[https://www.health.belgium.be/sites/default/files/uploads/fields/fpshealth\\_theme\\_file/css\\_9418\\_grippe\\_saisonnier\\_e\\_2017-2018.pdf](https://www.health.belgium.be/sites/default/files/uploads/fields/fpshealth_theme_file/css_9418_grippe_saisonnier_e_2017-2018.pdf)

**Contacts Persons**

Epidemiological data

Nathalie Bossuyt, MD: [nathalie.bossuyt@wiv-isp.be](mailto:nathalie.bossuyt@wiv-isp.be) (NL)

Viviane Van Casteren, MD: [viviane.vancasteren@wiv-isp.be](mailto:viviane.vancasteren@wiv-isp.be) (NL)

Virological data

Isabelle Thomas, DMV PHD: [isabelle.thomas@wiv-isp.be](mailto:isabelle.thomas@wiv-isp.be) (FR)

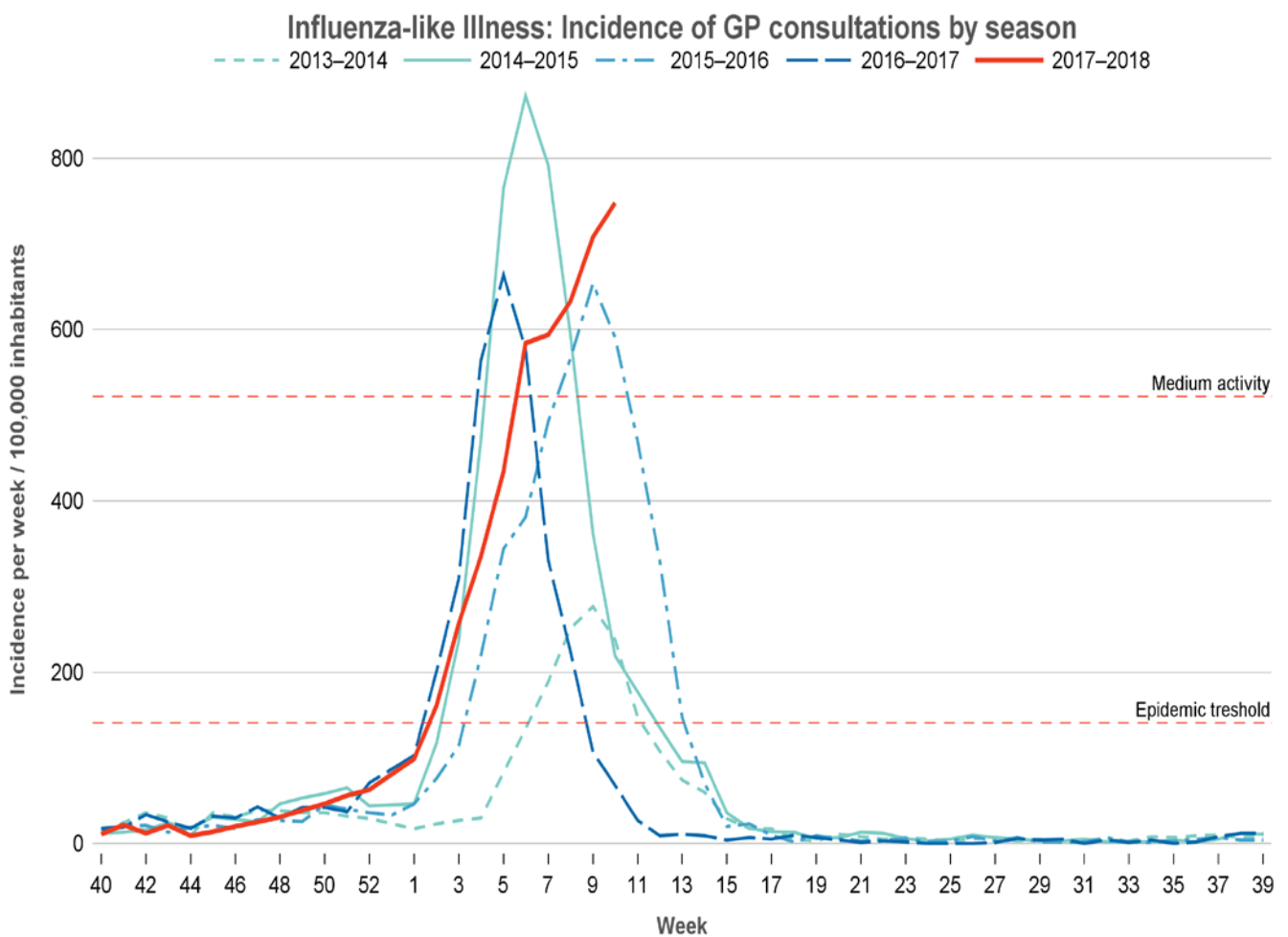
Cyril Barbezange, DMV PHD: [cyril.barbezange@wiv-isp.be](mailto:cyril.barbezange@wiv-isp.be) (FR)

**Systems Participating to the Surveillance**

Sentinel Network of General Practitioners (Dr Viviane Van Casteren)

National Reference Centre, Influenza (Dr Isabelle Thomas)

Griepale syndromen	Syndromes grippaux	Flu-like syndroms
<b>Klinische surveillance bij de peilpraktijken</b>	<b>Surveillance clinique par les médecins vigies</b>	<b>Clinical surveillance in the sentinel GPs</b>
De incidentie van consultaties voor griepale syndromen stijgt verder. (748 consultaties / 100000 inwoners)	Le taux de consultations pour syndromes grippaux continue à augmenter. (748 consultations / 100000 habitants)	The GP visit rate for Influenza-Like Illness continuous to increase. (748 GP visits / 100000 inhabitants)



### Griepale syndromen

#### Klinische surveillance bij de peilpraktijken per leeftijdsgroep

De incidentie stijgt bij kinderen van 5-14 jaar, daalt bij jonge kinderen van 0-4 jaar en blijft stabiel bij volwassenen en ouderen.

### Syndromes grippaux

#### Surveillance clinique par les médecins vigies par groupe d'âge

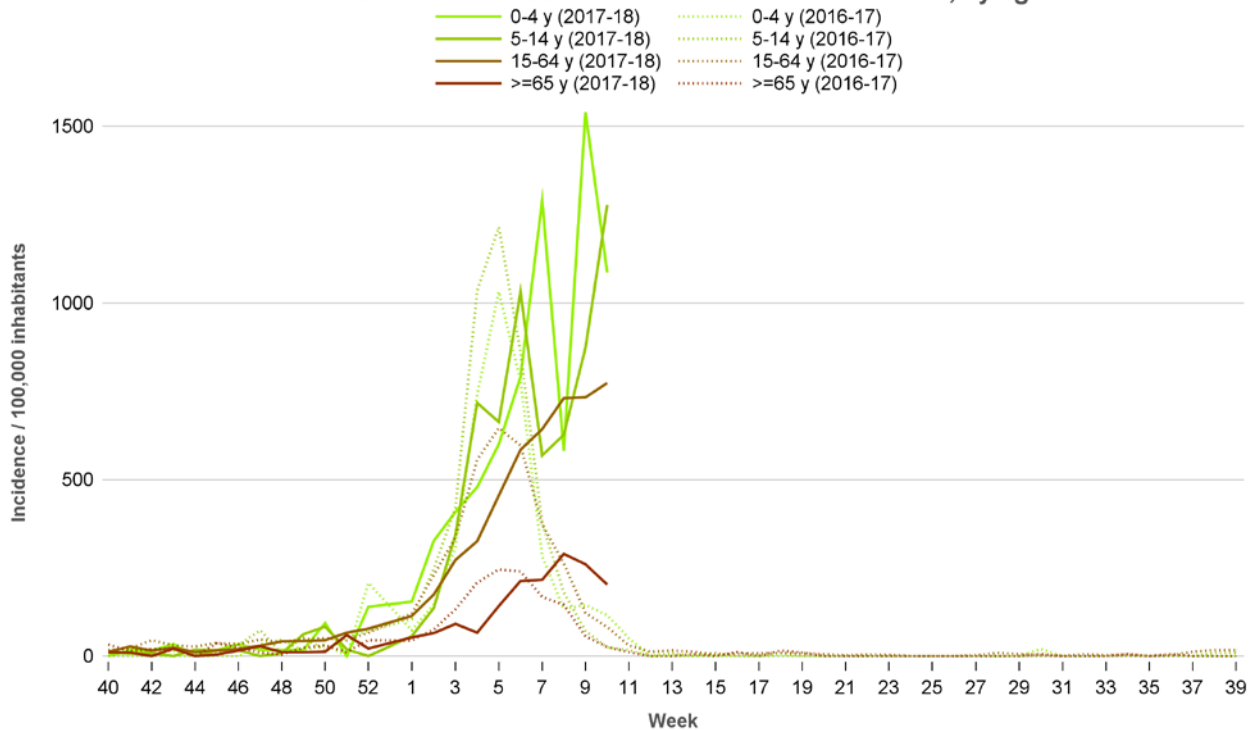
Le taux de consultations augmente chez les enfants de 5-14 ans, diminue chez enfants jeunes de 0-4 ans et se stabilise chez les adultes et les personnes âgées.

### Flu-like syndroms

#### Clinical surveillance in the sentinel GPs per age groups

The GP visit rate increases among children aged 5-14 years, decreases among young children aged 0-4 years and remains stable among adults and elderly people.

Influenza-like illness : Incidence of GP consultations, by age



		Incidence(tie) week 8/2018			
0-4	jaar	1086	consultaties	/ 100000	inwoners
	ans		consultations		
	years		GP visits		inhabitants
5-14	jaar	1278	consultaties	/ 100000	inwoners
	ans		consultations		
	years		GP visits		inhabitants
15-64	jaar	773	consultaties	/ 100000	inwoners
	ans		consultations		
	years		GP visits		inhabitants
>=65	jaar	203	consultaties	/ 100000	inwoners
	ans		consultations		
	years		GP visits		inhabitants

### Griepale syndromen

### Syndromes grippaux

### Flu-like syndroms

#### Virologische surveillance door de huisartsen peilpraktijken

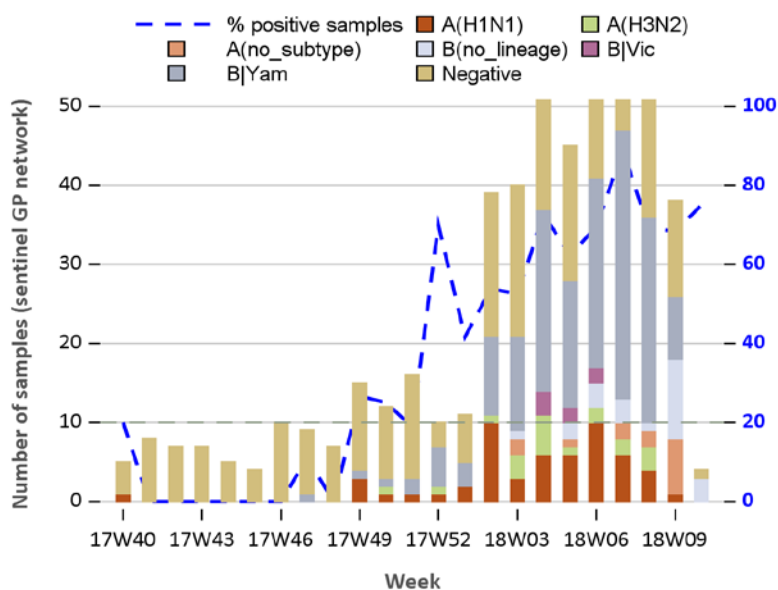
De peilpraktijken verzamelden 4 respiratoire stalen. 3 stalen waren positief voor influenza B (subtyping gaande).

#### Surveillance virologique par les médecins vigies

Les médecins vigies ont récolté 4 échantillons respiratoires. 3 échantillons étaient positifs pour influenza B (sous-typage en cours).

#### Virological surveillance by the sentinel GPs

The sentinel general practitioners collected 4 respiratory samples. 3 samples were positive for influenza B (subtyping ongoing).



		Flu detection / typing			FLU A subtyping			FLU B lineage		
		negative	A	B	A H1*	A H3*	A NT	YAM*	VIC*	B NL
Week 10/2018	Number of samples with given result	1	0	3	0	0	0	0	0	3
	Number of tested samples	4	4	4	0	0	0	3	3	3
	Percentage (%)	25	0	75				0	0	100
Total (week 40/2017 - 10/2018)	Number of samples with given result	222	88	196	55	19	14	166	7	23
	Number of tested samples	506	506	506	88	88	88	196	196	196
	Percentage (%)	44	17	39	63	22	16	85	4	12

\* Subtyping only realised on part of positive samples NT= not subtyped/non subtypable NL = no lineage determined

## Acute luchtweginfecties

### Klinische surveillance bij de peilpraktijken

De incidentie van consultaties voor acute luchtweginfecties stijgt bij kinderen van 5-14 jaar.

## Infections respiratoires aiguës

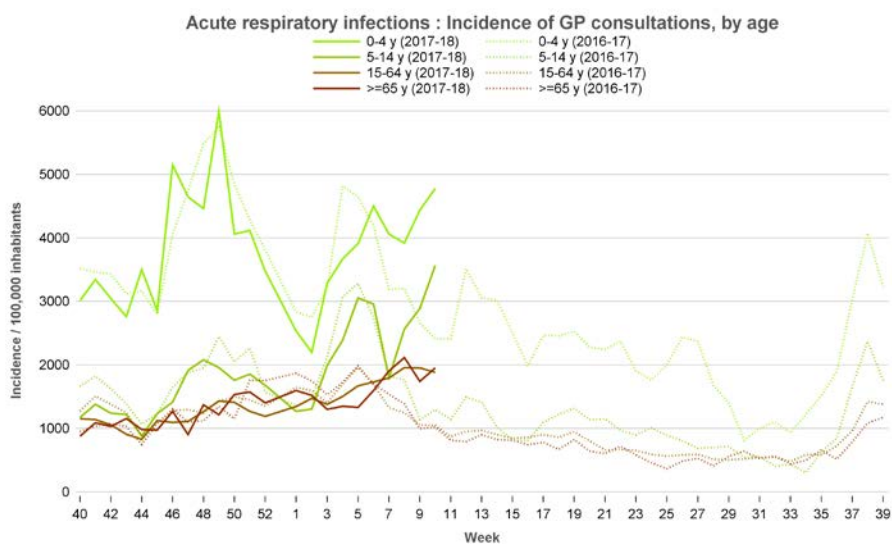
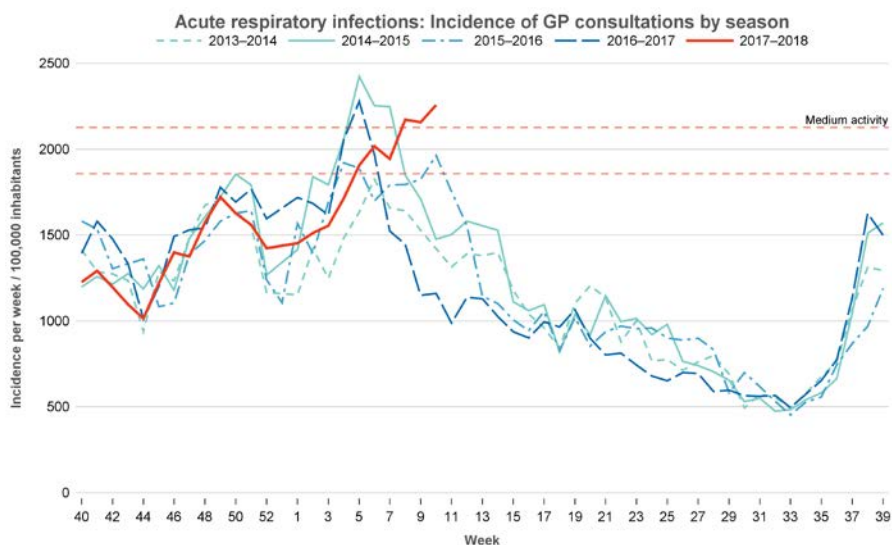
### Surveillance clinique par les médecins vigies

Le taux de consultations pour infections respiratoires aiguës augmente chez les enfants de 5-14 ans.

## Acute respiratory infections

### Clinical surveillance in the sentinel GPs

The GP visit rate for acute respiratory infections increases among children aged 5-14 years.



In geval van acute luchtweginfectie enkel antibiotica gebruiken indien nodig. Antibiotica hebben geen zin bij griep, verkoudheid of bronchitis. ([www.gebruikantibioticacorrect.be](http://www.gebruikantibioticacorrect.be)). Een 10 minuten online training “Veilig minder antibiotica” is beschikbaar op [www.health.belgium.be/nl/e-services/e-learning](http://www.health.belgium.be/nl/e-services/e-learning).

En cas d’infection respiratoire aiguë, n’utiliser les antibiotiques qu’en cas de nécessité. Les antibiotiques sont inefficaces contre la grippe, la bronchite et le rhume. ([www.usagecorrectantibiotique.be](http://www.usagecorrectantibiotique.be)). Une formation en ligne de 10 minutes «Moins d’antibiotiques en toute sécurité» est disponible à [www.e-learninghealth.be](http://www.e-learninghealth.be).

## Respiratoire pathogenen

### Geregistreerd door de peillaboratoria

**Influenza:** Dit seizoen werden tot nu toe 9007 bevestigde infecties geregistreerd door de peillaboratoria (41% influenza A, 47% influenza B en 12% niet getypeerd).

## Pathogènes respiratoires

### Enregistrés par les laboratoires vigies

**Influenza:** Cette saison au total 9007 cas diagnostiqués ont été enregistrés par les laboratoires vigies (41% influenza A, 47% influenza B et 12% non typé).

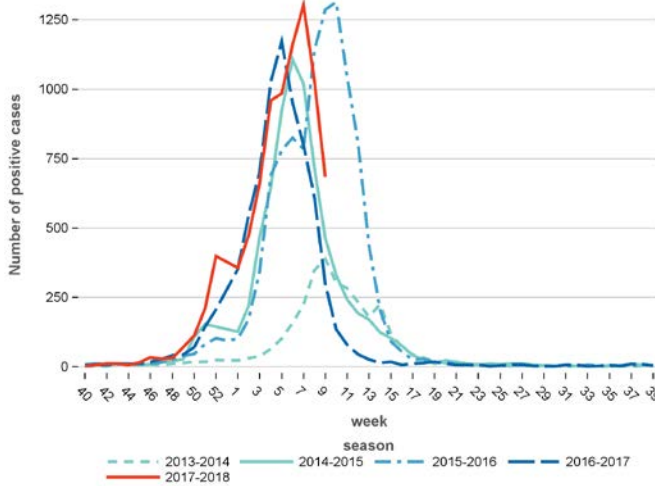
## Respiratory Pathogens

### Registered by the sentinel laboratories

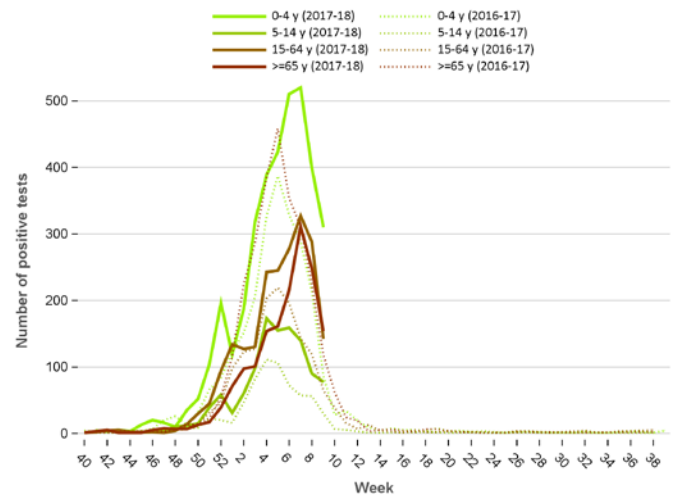
**Influenza:** This season in total 9007 confirmed cases were registered by the sentinel laboratories (41% influenza A, 47% influenza B and 12% not typed).

## Influenza

### By season

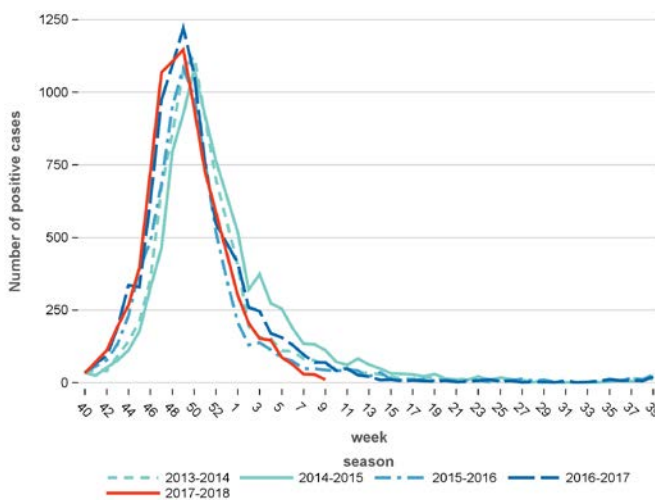


### By age group

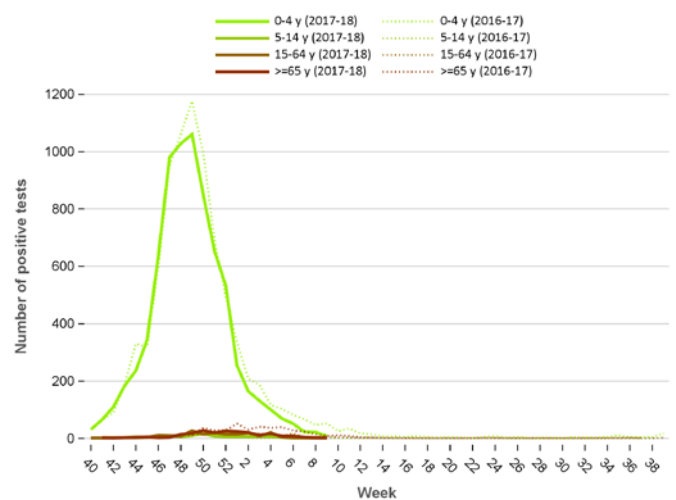


## RSV

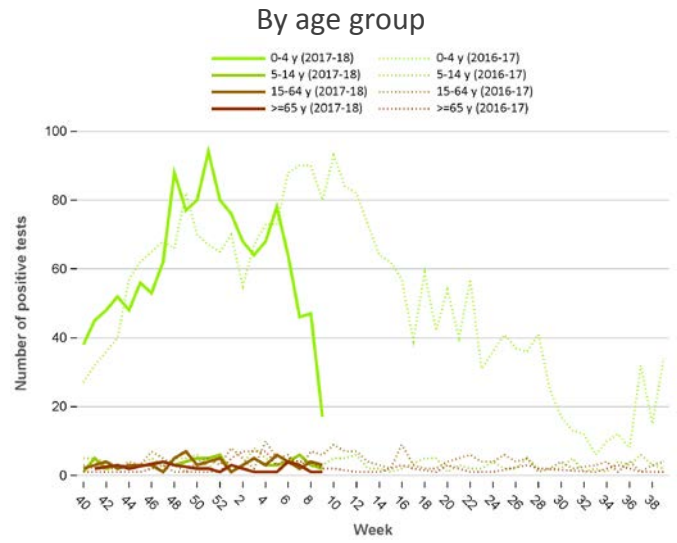
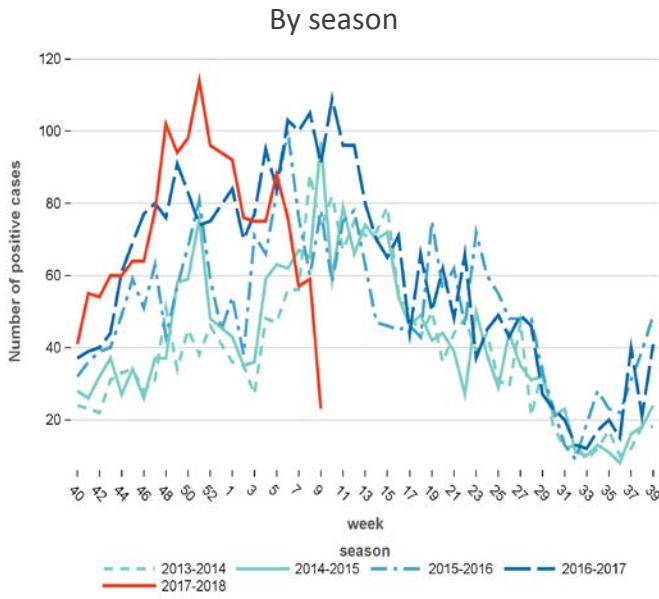
### By season



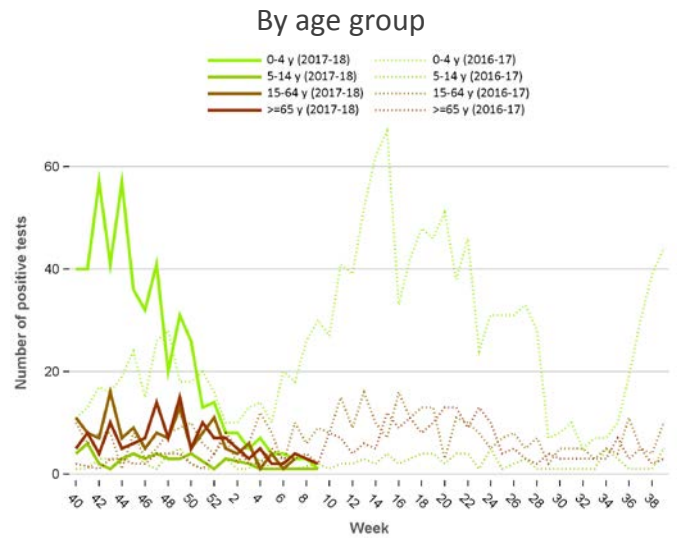
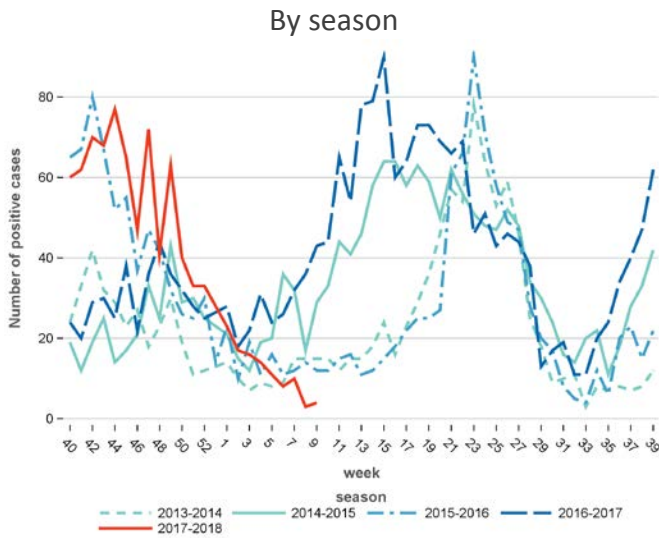
### By age group



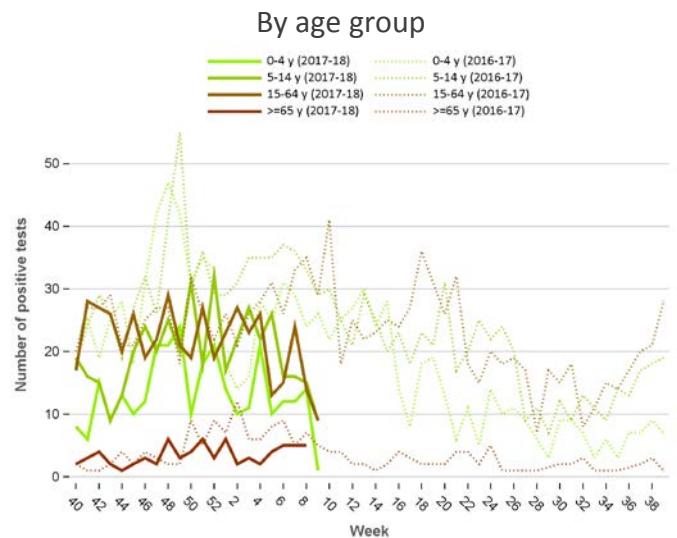
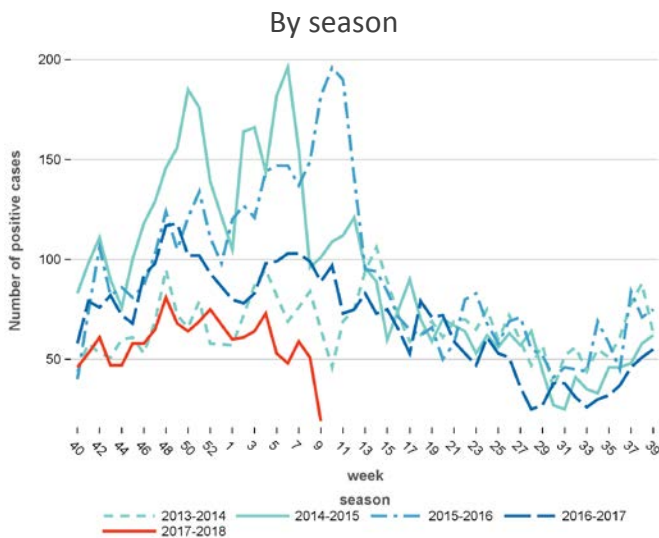
### Adenovirus



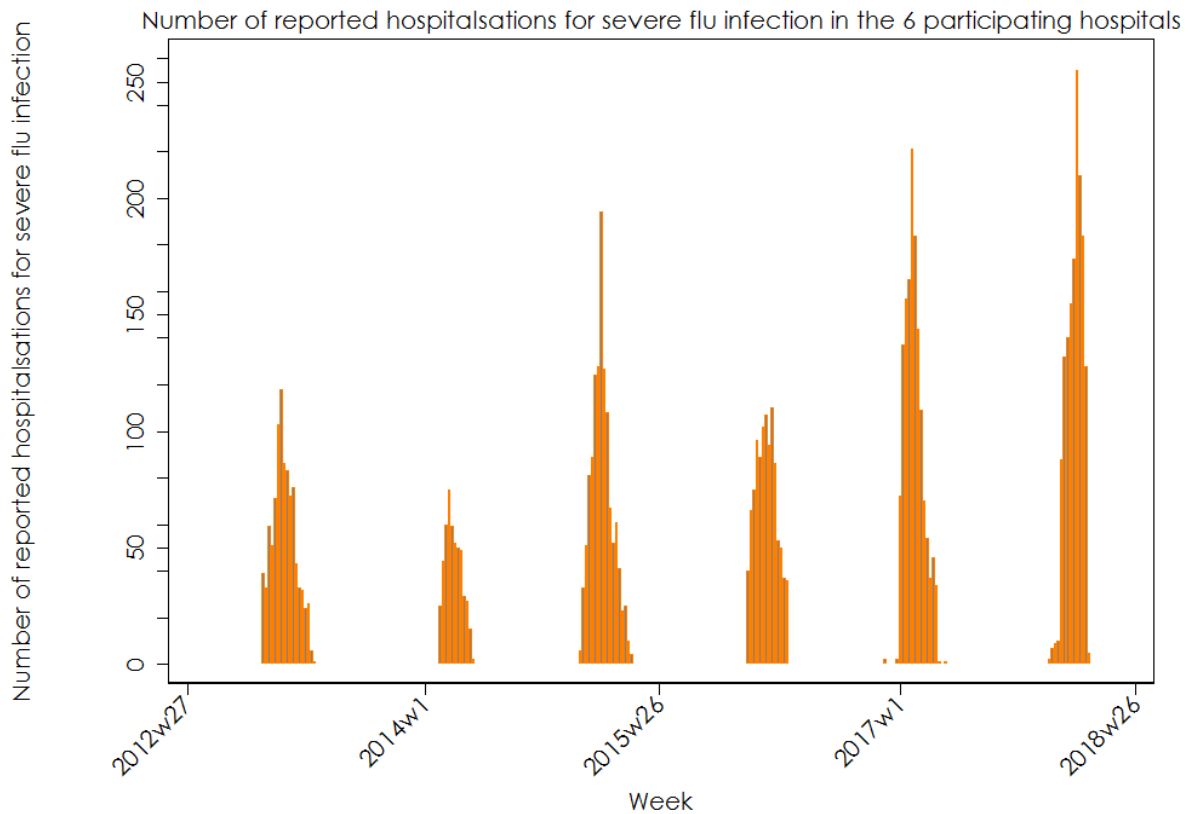
### Parainfluenzavirus



### Mycoplasma pneumoniae



Ernst / impact	Sévérité / impact	Severity / impact
<b>Indicatoren van ernst bij omwille van griep gehospitaliseerde patiënten</b>	<b>Indicateurs de sévérité parmi les patients hospitalisés à cause d'une grippe</b>	<b>Severity indicators among hospitalised flu patients</b>
Geregistreerd door de 6 peilziekenhuizen	Enregistrés par les 6 hôpitaux vigies	Registered by the 6 sentinel hospitals
Binnen het netwerk van de peilziekenhuizen is het aantal personen gehospitaliseerd omwille van een ernstige infectie op dit moment hoog.	Dans le réseau des hôpitaux vigies, le nombre de personnes hospitalisés à cause d'une infection de grippe sévère est actuellement élevé.	In the network of sentinel hospitals, the number of persons hospitalised for a severe flu infection is currently high.

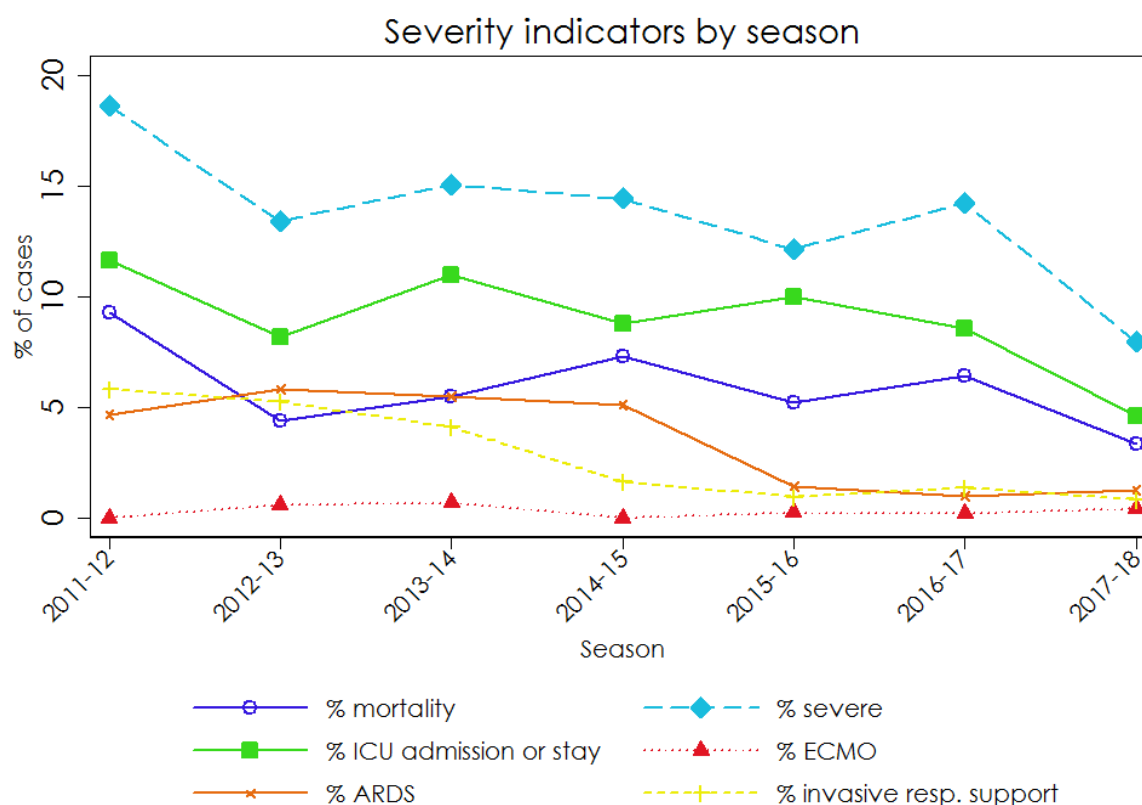




Op basis van de indicatoren van ernst<sup>1</sup> onder gehospitaliseerde griepatiënten, blijkt de huidige griepepidemie op dit moment nog matig ernstig te zijn.

Sur base des indicateurs de sévérité<sup>2</sup> parmi les patients hospitalisés à cause d'une grippe confirmée, l'épidémie semble actuellement être d'une sévérité modérée.

Based on the indicators of severity<sup>3</sup> among hospitalised flu patients, the severity of the current epidemic seems to be moderate at this moment.

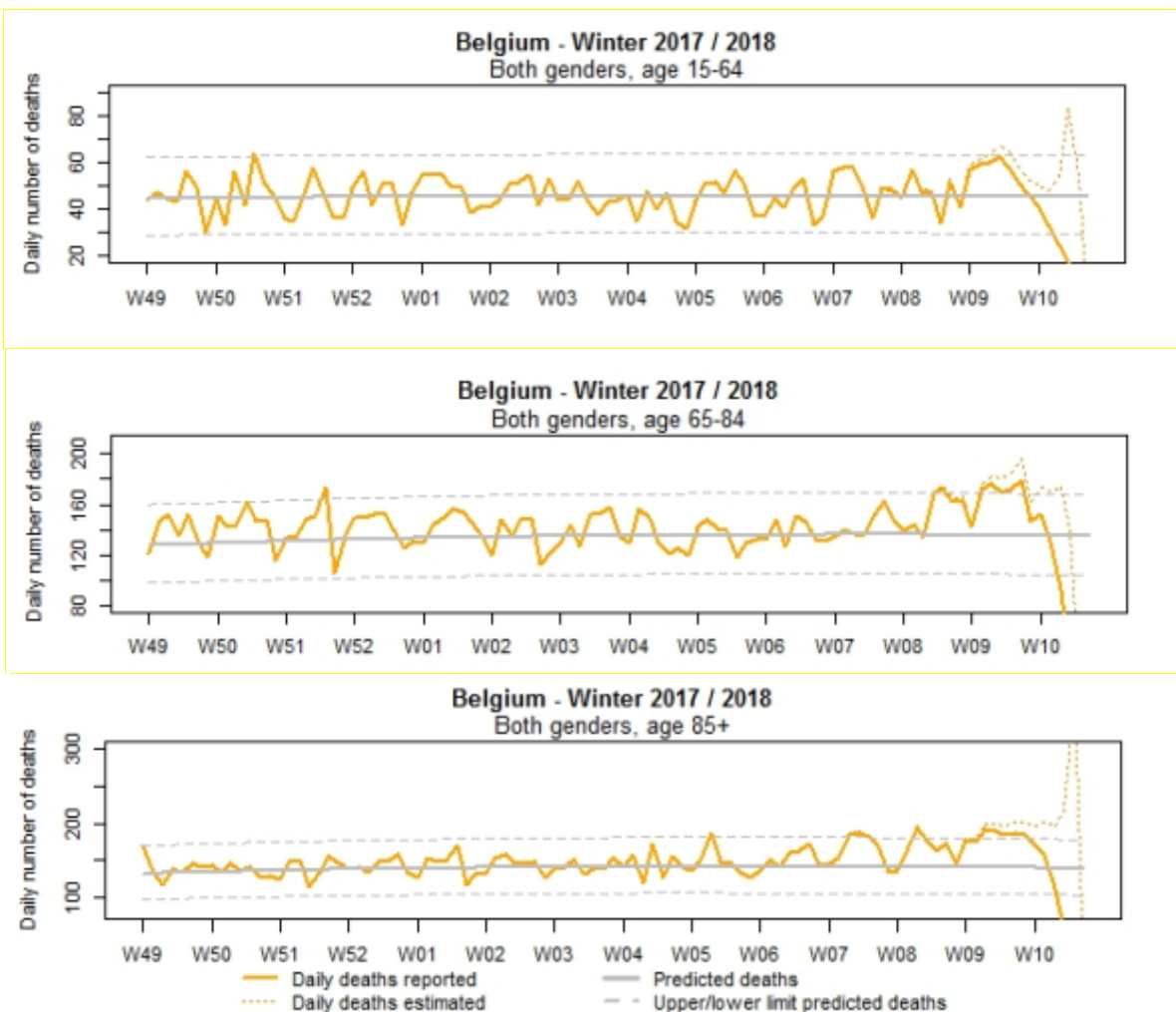


<sup>1</sup> Gebaseerd op indicatoren voor sterfte, prognose bij opname, opname op intensieve zorgen, noodzaak tot invasieve respiratoire ondersteuning of ECMO (Extra-Corporeal Membrane Oxygenation), ontwikkeling van ARDS (Acute Respiratory Distress Syndrome).

<sup>2</sup> Basé sur indicateurs de mortalité, pronostic à l'admission, admission aux soins intensifs, nécessité d'assistance respiratoire invasive ou ECMO (Extra-Corporeal Membrane Oxygenation), développement d'ARDS (Acute Respiratory Distress Syndrome).

<sup>3</sup> based on indicators on mortality, prognosis at admission, stay on ICU, ARDS (Acute Respiratory Distress Syndrome), invasive respiratory support, ECMO (Extra-Corporeal Membrane Oxygenation).

Algemene oversterfte (alle oorzaken)	Surmortalité générale (toutes causes)	General excess mortality (all causes)
Opvolging op basis van gegevens uit het Rijksregister	Suivi sur base des données provenant du Registre National	Monitoring of general excess mortality based on the National Register
<p>In week 2018-02 en in week 2018-05 werd een lichte algemene oversterfte in de Belgische bevolking geobserveerd in de leeftijdsgroep 15-64 jaar.</p> <p>We voorspellen oversterfte bij ouderen van 85 jaar en ouder in week 7.</p>	<p>En semaine 2018-02 et en semaine 2018-05 une légère surmortalité générale dans la population belge chez les personnes de 15-64 ans a été observée. Nous prédisons une surmortalité chez les 85+ ans en semaine 2018-07.</p>	<p>In week 2018-02 and in week 2018-05 a small general excess mortality in the Belgian population has been observed in persons 15-64 years old. We predict excess mortality in the age group 85+ in week 2018-07.</p>



<https://epistat.wiv-isp.be/momo/>